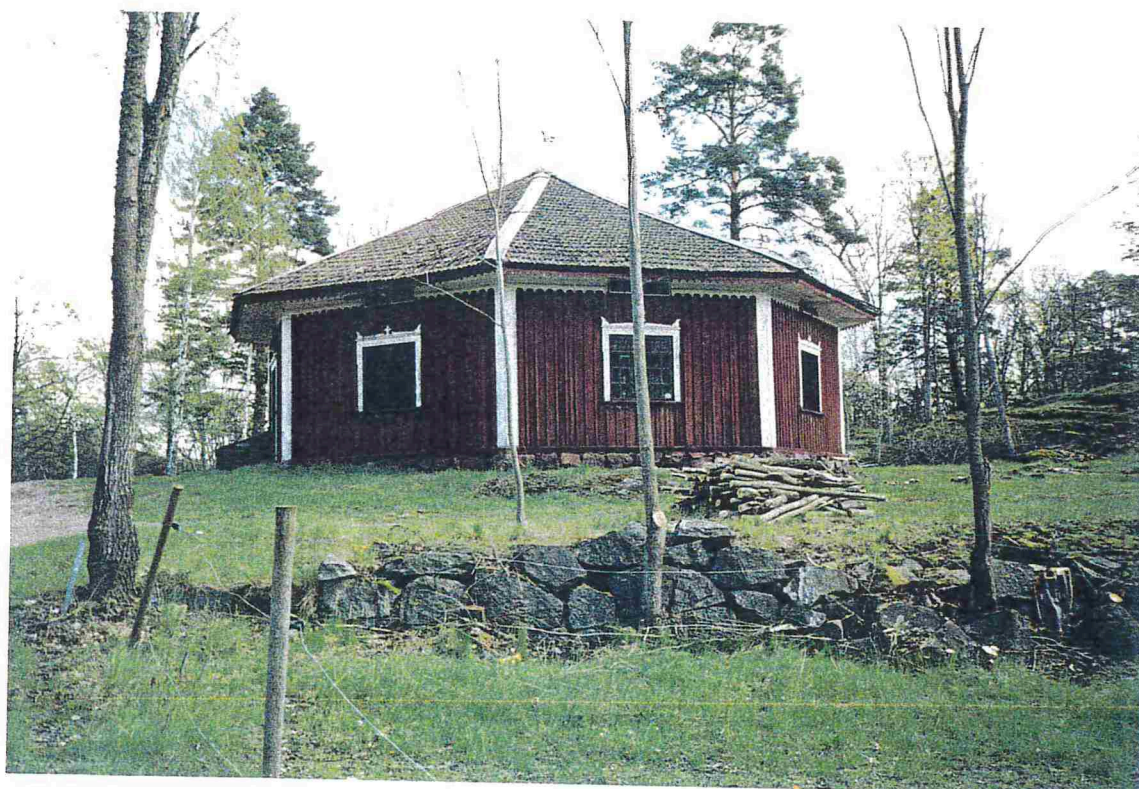


Telen
För.

FÖRDJUPAD ÖVERSIKTSPLAN FÖR MORMORSGRUVAN M M



INNEHÅLLSFÖRTECKNING

	sid
PLANKARTAN	
1. PLANERINGSFÖRUTSÄTTNINGAR	1-5
1.1 Handläggning m m	1-2
1.2 Värdeomdömen m m	2
2. PLANENS SYFTE	6-7
2.1 Klarlägga förutsättningar	6
2.2 Klarlägga genomförandet	6-7
3. VIKTIGARE LAGAR OCH ÅTGÄRDER FÖR UTVECKLINGEN INOM OMRÅDET	7
4. PLANFÖRSLAGET	8-13
4.1 Bebyggelseområden med mycket stora bevarandebestånd (Bq)	8-9
4.2 Gårdscentrum med stora bevarandebestånd (Lq)	9
4.3 Jord- och skogsbruksmark med mycket stora eller stora naturvärden	10
4.4 Jord- och skogsbruksmark med mycket stora kulturvärden	10-11
4.5 Kulturresevat (Q)	11
4.6 Östgötaleden och Traskmon	11-12
4.7 Parkering (P)	12
4.8 Viktigare vägar	12
4.9 Övrig jord- och skogsbruksmark	13
5. ÅTGÄRDER SOM BÖR PRIORITERAS/ BÖR UNDVIKAS	13-14
BILAGOR	
A. Viktigare lagar som påverkar händelseutvecklingen inom planområdet	B 1- B 4
B. Särskilda åtgärder för utvecklingen inom planområdet	B 5
C. Särdrag för byggnader m m	B 6- B 8

Åtvidaberg oktober 1995


.....
Sigvard Persson


.....
Per Sandström

1. PLANERINGSFÖRUTSÄTTNINGAR

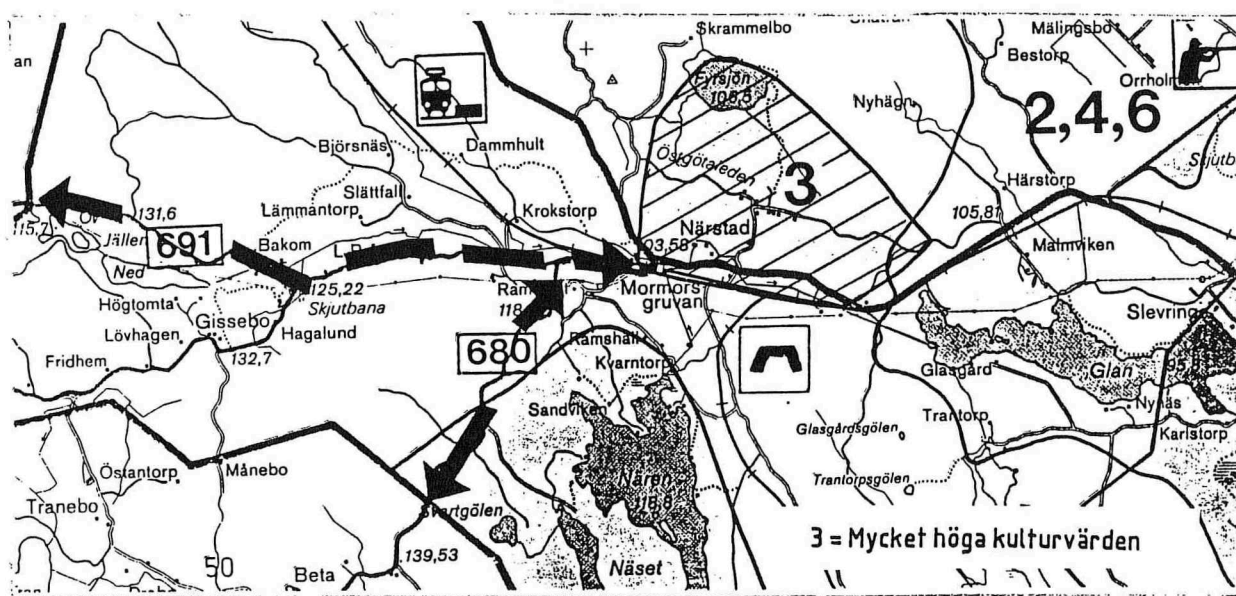
1.1 Handläggning m m

Motion

Mormorsgruvans framtid togs upp i en motion i fullmäktige 1987.

Översiktsplanen (ÖP- 90)

I den kommunomfattande översiktsplanen har markerats ett större område kring Mormorsgruvan. Området inrymmer förutom Mormorsgruvan- Närstad även skogsmarken upp till Fyrsjön norr därom.

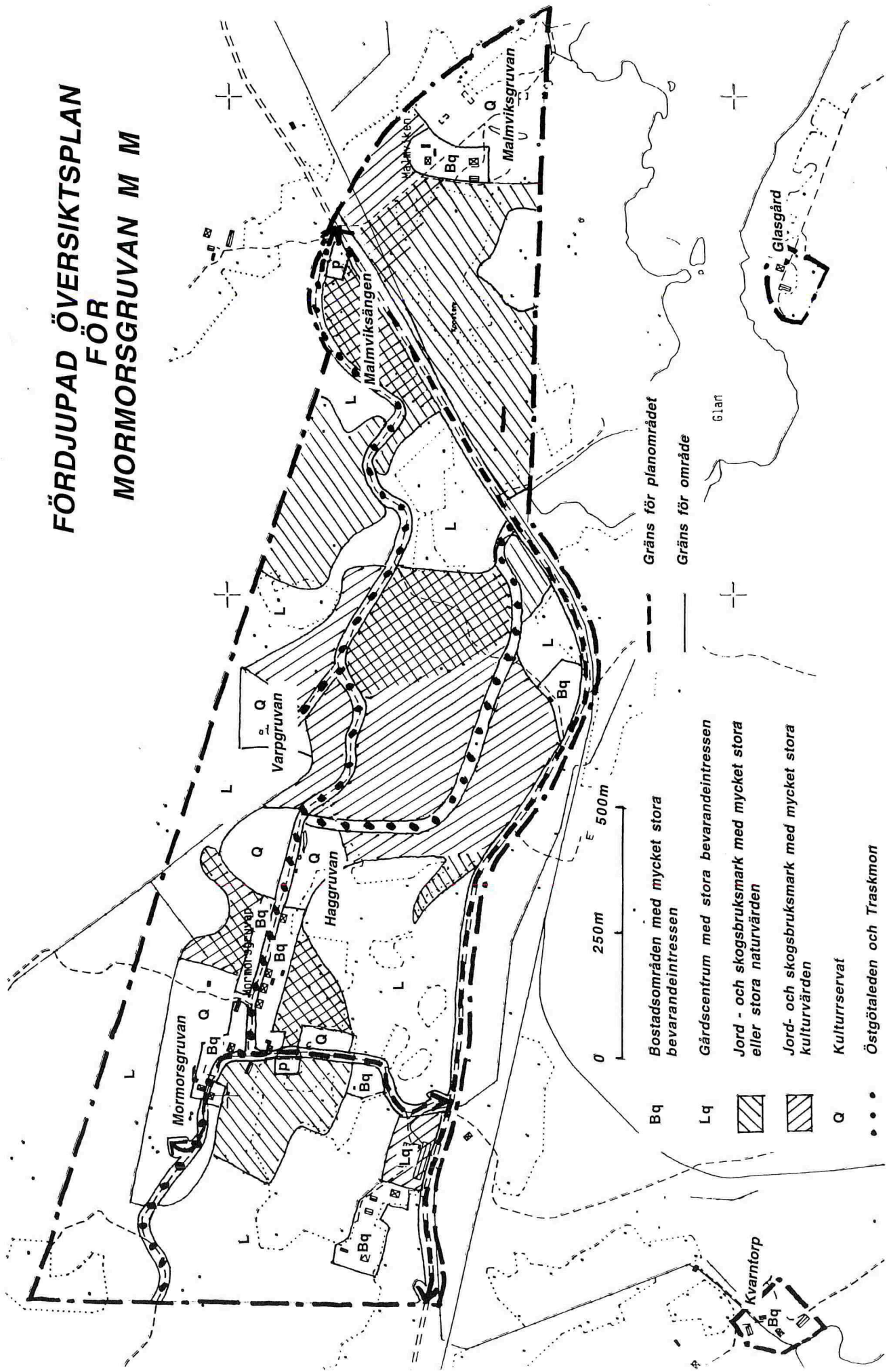


Av den tillhörande textdelen framgår att ett program för bevarandet av miljön kring Mormorsgruvan bör upprättas. En samsyn mellan markägaren, kommunen och regionala myndigheter om bevarandefrågorna inom området bör utvecklas. Det framhålls även att det är önskvärt att "bevarandet" sker genom en kedja av samverkande åtgärder, däribland en pietetsfull användning av byggnaderna inom området.

Program

Som en följd av motionen och redovisningen i ÖP-90 upprättades ett "Program för utveckling av miljön för Mormorsgruvan". Programmet godkändes av fullmäktige 1992.

FÖRDJUPAD ÖVERSIKTSPLAN FÖR MORMORSGRUVAN M M



Bq Bostadsområden med mycket stora bevarandebestånd

Lq Gårdscentrum med stora bevarandebestånd

Q Jord- och skogsbruksmark med mycket stora eller stora naturvärden

Q Jord- och skogsbruksmark med mycket stora kulturvärden

••• Kulturservat

P Östgötaleden och Traskmon

P Parkering

← → Viktigare vägar

L Övrig jord- och skogsbruksmark

Gräns för planområdet

Gräns för område

0 250m

0 500m

Glan

Kvarnorp

Arbetsgruppens arbete

Under senare delen av 1993 och under 1994 har en arbetsgrupp arbetat vidare enligt programmets intentioner. Arbetsgruppen har bestått av ägaren till samfastigheten, representanter för kommunen och regionala myndigheter samt sakkunniga. En stor del av gruppens arbetet har inriktats på att öka kunskaperna om områdets kultur- och naturvärden samt studera möjligheterna att iordningställa en mötesplats inom området.

Upprättande av fördjupad översiktsplan

Kommunstyrelsen har 1995-04-06 beslutat avsätta medel för upprättande av en fördjupad översiktsplan för området.

1.2 Värdeomdömen m m

Riksintresse

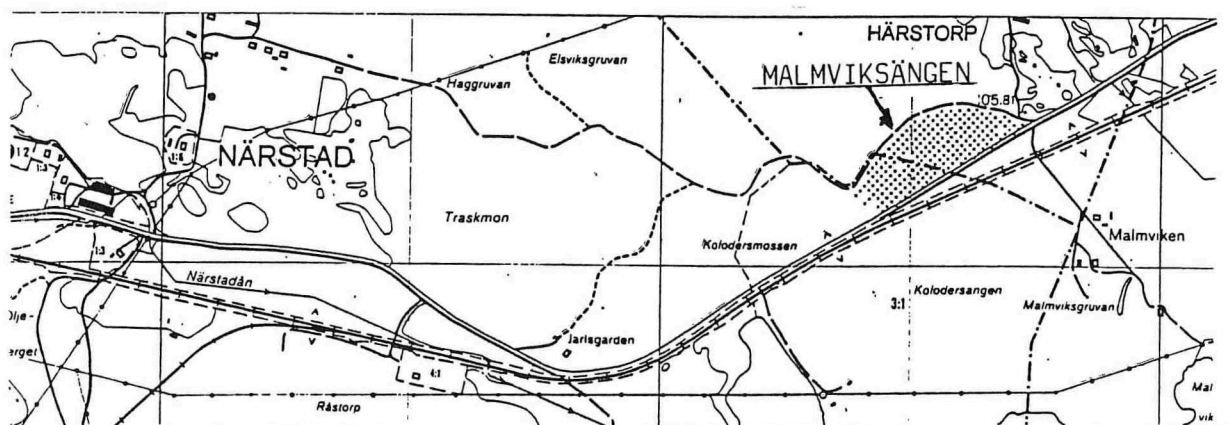
Staten har 1987 uttalat att Mormorsgruvan har kulturvärden av riksintresse. Det är samspelet som funnits mellan traktens industri och jordbruk som bedömts ge området dess unika kulturvärden.

Natur och kultur

Som underlag för riksintresseklassningen fanns en länsinventering från 1982- Natur och Kultur- där länsstyrelsen redovisar värdefulla natur- och kulturmiljöer i länet.

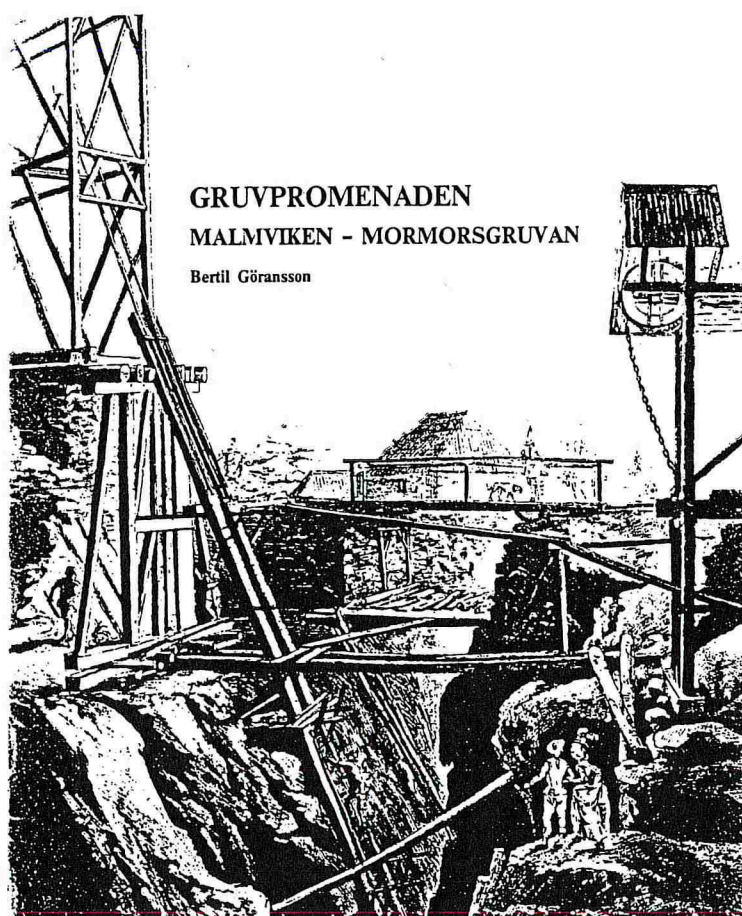
Ängs -och hagmarksinventeringen

I ängs- och hagmarksinventeringen från 1990 har Malmviksängen utpekats som ett intressant område. Området har fått klass 2 i en fyrgradig skala där klass 1 är högsta klass.



Gruvpromenaden Malmviken- Mormorsgruvan

Bertil Göransson har 1984 publicerat en skrift om gruvpromenaden Malmviken-Mormorsgruvan. I skriften ges en ingående historiebeskrivning om malmbrytningen inom olika platser av området. Bl a redovisas de anläggningar som successivt uppfördes inom området för att lösa energiförsörjningen i samband med gruvdriften.



Naturvårdsarbete

Ett avtal har träffats mellan Åtvids naturskyddsförening och länsstyrelsen om naturvårdsåtgärder inom Malmviksängen. Föreningen ska enligt avtalet utföra "slätter av naturlig slättermark".

Östgötaleden

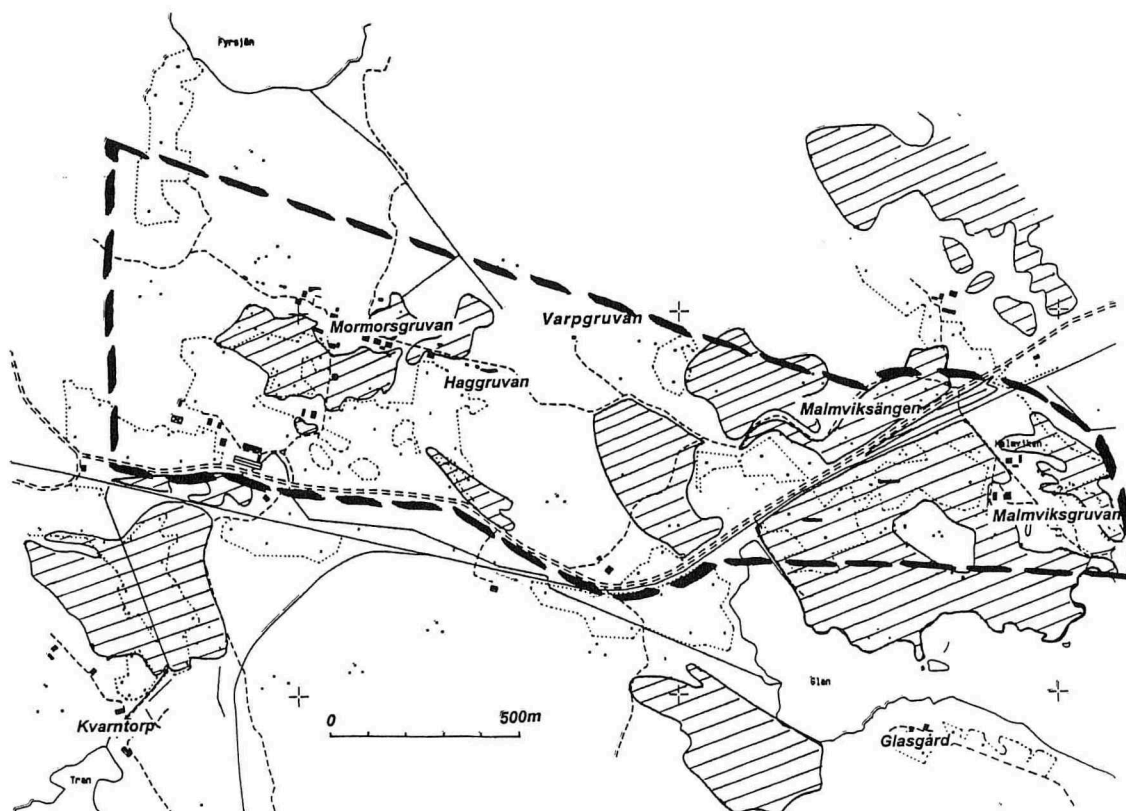
Genom området passerar Östgötaleden. Vandringsleden har ett regionalt intresse.

Översiktlig miljöbedömning

Inte minst erfarenheterna från Bersbo har visat att gamla gruvområden kan förorsaka stora miljöstörningar genom urlakningsprocesser. En översiktlig bedömning utfördes därför 1983 för att klarlägga vilket läckage gruvdriften inom området medför. Utredningen tyder på att miljöstörningarna i omgivningarna till följd av gruvbrytningen varit måttliga på grund av annan sammansättning av malmen än inom exempelvis Bersbo.

Eklandskapsinventeringen

Inventeringen presenterades i en rapport 1995. Flera ädellövskogsområden ingår i planområdet. Ett av områdena- Malmviksängen- har tilldelats högsta värdeklassen 1 a. Området inrymmer grova ekar samt en artrik flora.

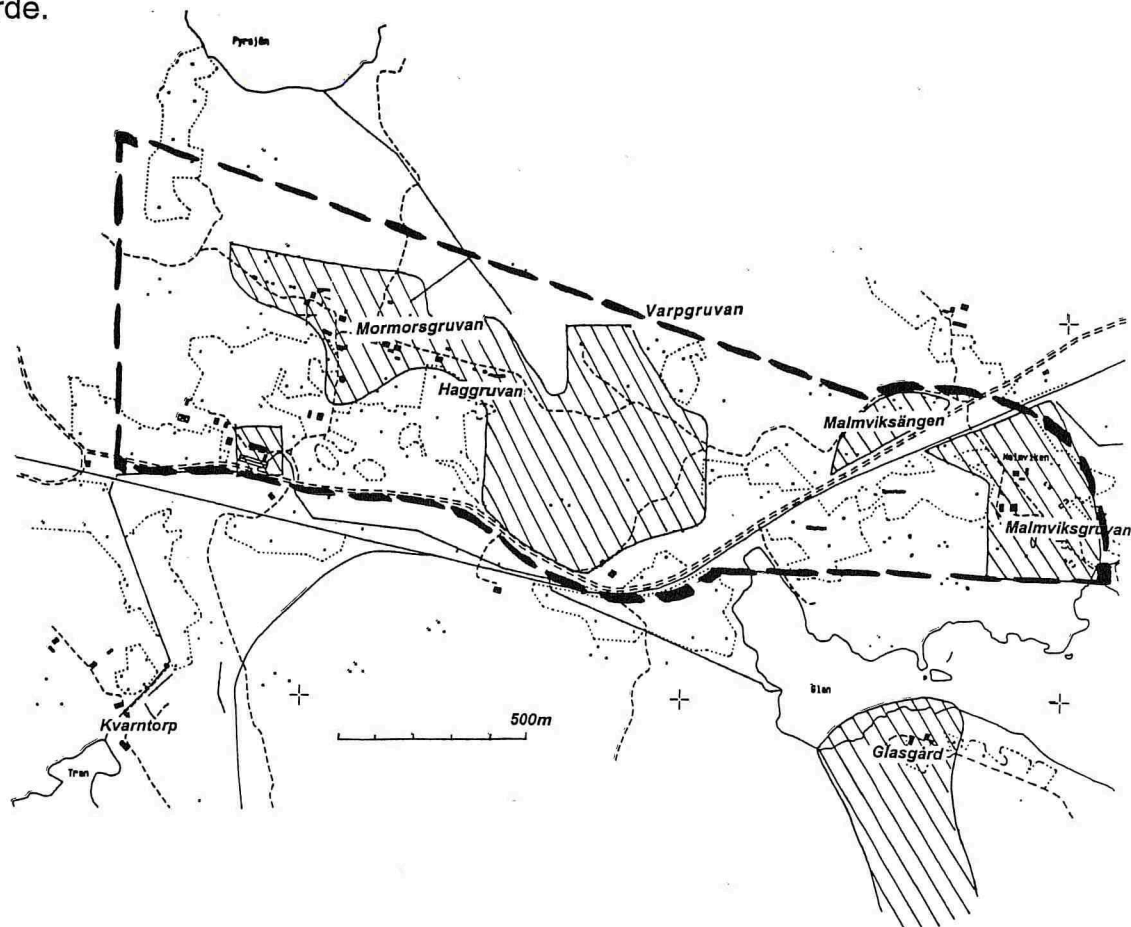


— — — *Plangräns*

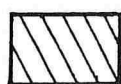
 *Områden i eklandskapsinventeringen*

Kulturhistorisk inventering/ analys

På kommunens uppdrag togs under 1994 fram en kulturhistorisk inventering/ analys. I rapporten görs en genomgång av markanvändningen och bebyggelseutvecklingen. Rapporten bekräftar att det är fråga om ett mycket säreget och riksintressant område. Merparten av marken inom planområdet bedöms ha ett stort kulturhistoriskt intresse genom bl a de många lämningarna från gruvepoken. Av följande karta framgår vilka delar som bedömts ha ett *mycket* stort kulturhistoriskt värde.



— — — — — Plangräns



Områden med mycket stora kulturhistoriska värden

Magasinet

Under arbetsgruppens arbete har framkommit behovet av en mötesplats inom området. Kostnaderna för att renovera magasinet vid uppfarten till Mormorsgruvan har därför uppskattats. Tanken har varit att magasinet ska kunna fungera som en samlingspunkt, en mötesplats. Byggnaden skulle samtidigt fungera som en symbol för bevarandeambitionerna inom det riksintressanta området

2. PLANENS SYFTE

2.1 *Klarlägga förutsättningar*

Planen ska i första hand spegla förutsättningarna för

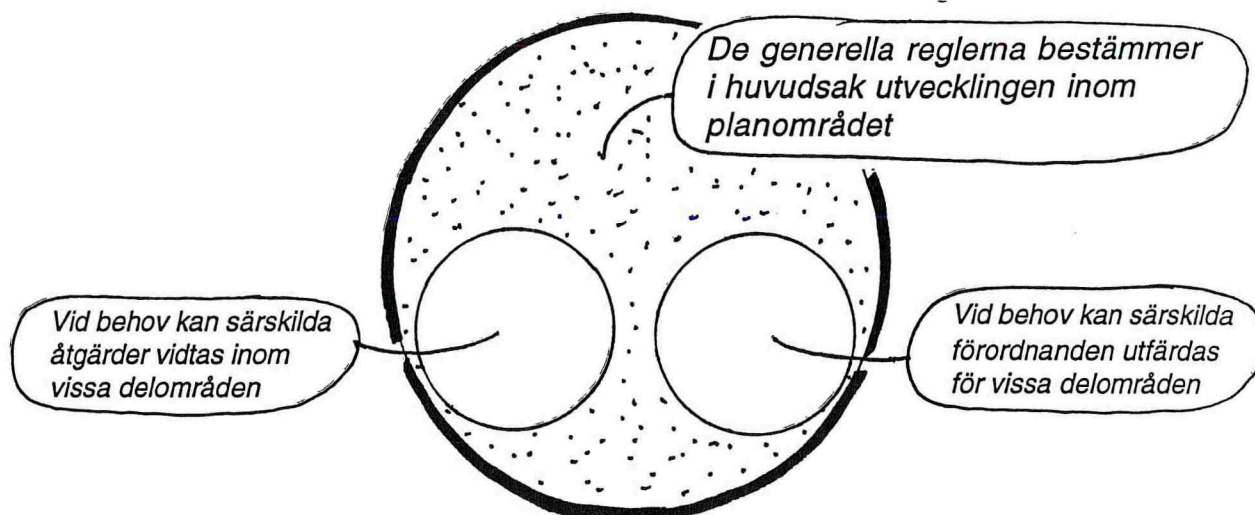
- de areella näringarna
- andra verksamheter än areella näringar, i första hand boende
- bevarandeinsatser
- utveckling av friluftsliv
- utveckling av turism

2.2 *Klarlägga genomförandet*

För närvarande finns inga särskilda beslut enligt speciallagstiftning som styr utvecklingen inom planområdet. Det innebär att utvecklingen sker med stöd av enbart generella bestämmelserna i lagar som behandlar mark- och vattenanvändning och utan det stöd för tolkningen av dessa regler som en översiktsplan kan ge. Ett viktigt syfte med planen är således

- att ge vägledning vid tillämpningen av de *generella bestämmelserna* enligt respektive lag i samband med pågående markanvändning vid förändringar och bevarande
- att ta upp i vilken utsträckning *särskilda förordnanden och beslut* bör fattas enligt dessa lagar för att påverka och underlätta en önskvärd utveckling
- att ta upp i vad mån *särskilda åtgärder* erfordras ex bidrag och stöd för att påverka och underlätta en önskvärd utveckling

Samspelet mellan de generella bestämmelserna, särskilda förordnanden och särskilda åtgärder kan åskådliggöras på följande sätt. Inom vissa delar kan särskilda förordnanden och särskilda åtgärder behövas. Till stor del är det dock de generella bestämmelser i olika lagar som påverkar utvecklingen.



Med reglering genom särskilda förordnanden följer normalt att det tillskapas "spelregler" som får konsekvenser för en längre tid. De särskilda åtgärderna är däremot ofta av kortsiktigare natur, då de bl a hör samman med arbetsmarknads-läget. Bidragsformer ändras över tiden.

3. VIKTIGARE LAGAR OCH ÅTGÄRDER FÖR UTVECKLINGEN INOM OMRÅDET

De viktigaste lagarna för utvecklingen inom området är

- *naturresurslagen*
- *skogsvårdslagen*
- *lagen om skötsel av jordbruksmark*
- *naturvårdslagen*
- *kulturminneslagen*
- *plan- och bygglagen*
- *miljöskyddslagen*

De viktigaste åtgärderna som kan komma ifråga är ekonomiskt bidrag för att bevara natur- och kulturvärden i landskapet och kulturvärden i byggnader.

En genomgång av de viktigare lagarna samt de viktigare särskilda bidragsformer som funnits under första delen av 1990- talet redovisas i bilaga A respektive B.

4. PLANFÖRSLAGET

I en översiktsplan ska redovisas *grunddragen i mark- och vattenanvändningen samt bebyggelseutvecklingen*. Dessutom ska gå att utläsa hur kommunen avser tillgodose riksintressen. Utgångspunkter för områdesindelningen och de gjorda avvägningarna i planen har i huvudsak varit *pågående markanvändning, önskvärda förändringar och önskvärt bevarande*

De olika delområdena i planen är följande.

- 4.1 *Bostadsområden med mycket stora bevarandeintressen (Bq)*
- 4.2 *Gårdscentrum med stora bevarandeintressen (Lq)*
- 4.3 *Jord- och skogsbruksmark med mycket stora eller stora naturvärden*
- 4.4 *Jord- och skogsbruksmark med mycket stora kulturvärden*
- 4.5 *Kulturresevat (Q)*
- 4.6 *Östgötaleden och Traskmon*
- 4.7 *Parkering (P)*
- 4.8 *Viktigare vägar*
- 4.9 *Övrig jord- och skogsbruksmark (L)*

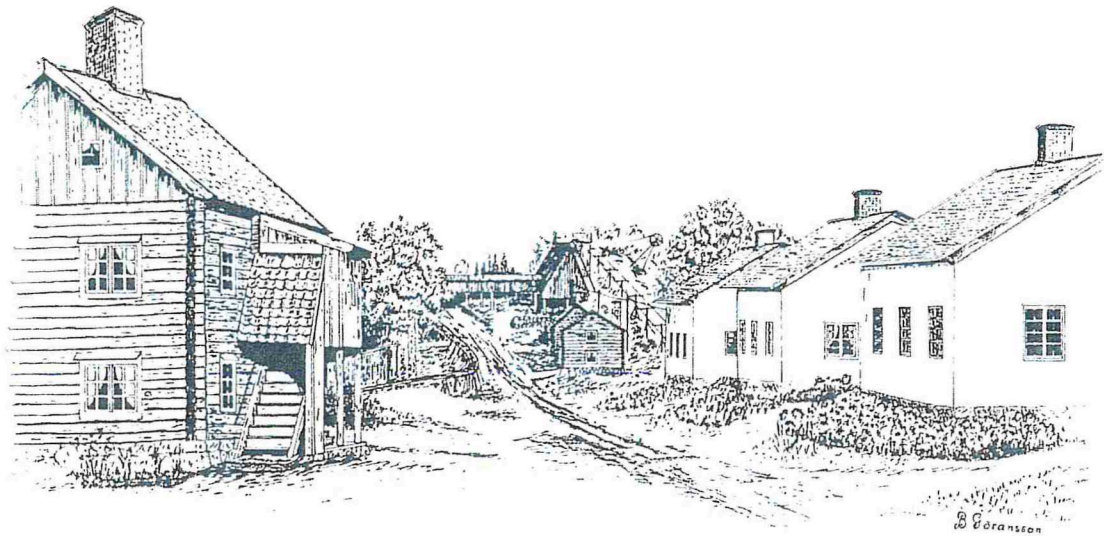
4.1 *Bebyggelseområden med mycket stora bevarandeintressen (Bq)*

Beteckningen har införts för bebyggelseområden invid Mormorsgruvan och Haggruvan, Malmviken, Glasgård respektive Kvarntorpsdammen.

Kort beskrivning

Längs "bruksgatan" mellan Mormorsgruvan och Haggruvan ligger fyra bostadshus. Det som ligger längst österut, dvs närmast Haggruvan, är en timmerbyggnad bekädd med faluröd locklistpanel. Närmare Mormorsgruvan ligger tre större arbetarbostäder som ger området karaktären av en bruksgata. Stommarna är i tegel med putsade fasader. Dessa byggnader har stora likheter med de äldre bostadshusen i Bersbo. Mellan dessa tre byggnader och byggnaden närmast Haggruvan finns grunderna till ytterligare tre bostadshus som enligt uppgift aldrig byggdes. Söder och norr om bostadshusen finns äldre uthuslängor med de karakteristiska pulpettaken.

Närmast de största gruvhålen i Mormorsgruvan ligger f d gruvfodgebostaden med uthus. I nordväst vid gruvhålen ligger det f d gruvkontoret- även kallad kapellet. Vid tillfarten till Mormorsgruvan ligger ytterligare en f d arbetarbostad.



Bruksgatan mot öster med Haggruvans lavhus i bakgrunden och stångången (Teckning B Göransson)



Bruksgatan idag mot väster



F d gruvfogdebostaden



F d gruvkontoret- "kappellet"



Bostadshuset närmast Haggruvan



Karakteristiskt bostadshus längs "Bruksgatan"

Invid Malmviksgruvan finns två kvarvarande arbetarbostäder med uthus och källare. Bostadshusen är byggda i liggande timmer med liggande faluröd panel (förvandling). Söder om sjön Glan, vid Glasgård, finns ett f d gruvkarlstorp med tillhörande bod. Byggnaderna är av liggande timmer beklädda med faluröda locklistpaneler. Vid en vik vid sjön Nären ligger f d kvarnbostaden vid Kvarntorp. Bostadshuset är slätputsat. Det omges av tre uthus. Från Kvarntorp utgick stånggången och den stenskodda kanalen till gruvorna (jmf Gruvpromenaden, B Göransson).

Rekommendationer

Bebyggelsemiljöerna har stora bevarandevärden. Varje miljö har sin historia och sina särdrag som måste tas hänsyn till vid underhåll, vid till- och ombyggnad och inte minst vid eventuell planering av nya byggnader. Miljöerna har likheter när det gäller volymer, takfall, färgsättning, materialval etc men också en hel del olikheter att ta fasta på. Vissa byggnader är i stort behov av underhåll. Ambitionen måste vara att bevara karaktären hos respektive miljö och i möjligaste mån rekonstruera miljöerna, exempelvis uthuslängorna. I den kulturhistoriska inventeringen/analysen har angivits vissa särdrag i bebyggelsen som är viktiga att ta fasta på (se bilaga C). Det gäller grunder, fasader, snickerier, uthus etc.

Bästa sättet att bevara miljöerna är att de som bor i och äger husen tar tillvara de speciella värdena. I den mån osäkerhet finns om vad som är viktigt att tänka på kan kontakt tas med byggnadsnämnden eller länsmuséet. För bebyggelsemiljön vid Mormorsgruvan bör upprättas områdesbestämmelser innan eventuell fastighetsbildning. I det sammanhanget bör föreskrivas vissa miljöregler och införas lovplikt för om- och tillbyggnader (jfr områdesbestämmelserna för Bersbo).

4.2 Gårdscentrum med stora bevarandevärden (Lq)

Kort beskrivning

Från vägen upp mot Mormorsgruvan syns den tidigare mangårdsbyggnaden till Närstad gård. Byggnaden har en hög naturstenssockel och spritputsad fasad. Söder och öster om mangårdsbyggnaden ligger ett antal komplementbyggnader-företrädesvis ekonomibygnader och uthus. Miljön har i inventeringen/analysen bedömts ha mycket stora kulturvärden.

Rekommendationer

Vissa byggnader inom denna grupp är i stort behov av underhåll. Situationen belyser svårigheterna att bibehålla byggnader när behovet av dem för viss verksamhet minskar. Även när det gäller denna miljö förutsätter ett bevarande ett pietetsfullt tillvägagångssätt på samma sätt som för bostadsbebyggelsen inom planområdet. Eventuellt byggande bör anpassas till de närliggande byggnaderna och den samlade miljön.



Bostadshus i Malmviken

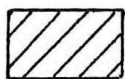


Karakteristisk uthusbyggnad vid Malmviken



Närstad gård från uppfarten till Mormorsgruvan

4.3 Jord- och skogsbruksmark med mycket stora eller stora naturvärden



Kort beskrivning

Aktuell del av länet ligger inom ett distrikt som innehåller mycket ädellövskog. Som framgår av ädellövskogsinventeringen finns också en hel del bestånd inom planområdet. Ett av dessa har högsta naturvärde- klass 1a- nämligen Malmviksängen. Ängen har därför angivits särskilt i planen. Det finns grova stora ekar samt en artrik flora. Ängen sköts av Åtvid naturskyddsförening som en slåtteräng. Området har naturvärden som kan motivera bildande av naturreservat.

Rekommendationer

Området ska fortsätta att skötas som slåttermark, vilket innebär årlig slåtter. För att återställa ängen till det den en gång var krävs dock viss gallring för att släppa ner mer ljus till marken. Gallringen måste göras med stor försiktighet då naturvärdena även är knutna till de äldre lövträden med bl a intressanta lavar.

4.4 Jord- och skogsbruksmark med mycket stora kulturvärden



Kort beskrivning

Som framgår av inventeringen/ analysen finns stora kulturvärden inom huvuddelen av planområdet. Det sammanhänger med att verksamheterna på gårdarna i trakten intimt har hört ihop med gruvhanteringen. Samtliga spår och lämningar är betydelsefulla för att förstå de samband som funnits mellan olika näringar i trakten. Kulturvärdena är dock särskilt stora inom vissa delar av planområdet.

Den värdefullaste kulturmarken utanför gruvområdena är i huvudsak jord- och skogsbruksmark. Det gäller i första hand Traskmonområdet med gamla odlingsrösen och nämnda Malmviksängen. Dessa områden har därför fått denna särskilda markering i planen.

Rekommendationer

Bevarandevärdena vid Malmviksängen består av såväl kultur- som naturvärden. Rekommendationerna ovan för att bevara naturvärdena bör även gälla för att bevara kulturvärdena.

Traskmon och lämningarna efter gruvarbetarnas odlingsmödor håller till stora delar på att växa igen. Lämningar av detta slag medför att förståelsen för livet i bygden och livets hårda villkor tydliggörs på ett avgörande sätt. Odlingslotterna är av det skälet av stort intresse för det samlade kulturvärdet. Sannolikt har dessa lämningar också ett stort intresse för turister som besöker området. Att odlingslotter ligger i omedelbar anslutning till Östgötaleden gör att bevarande av Traskmon och lotter



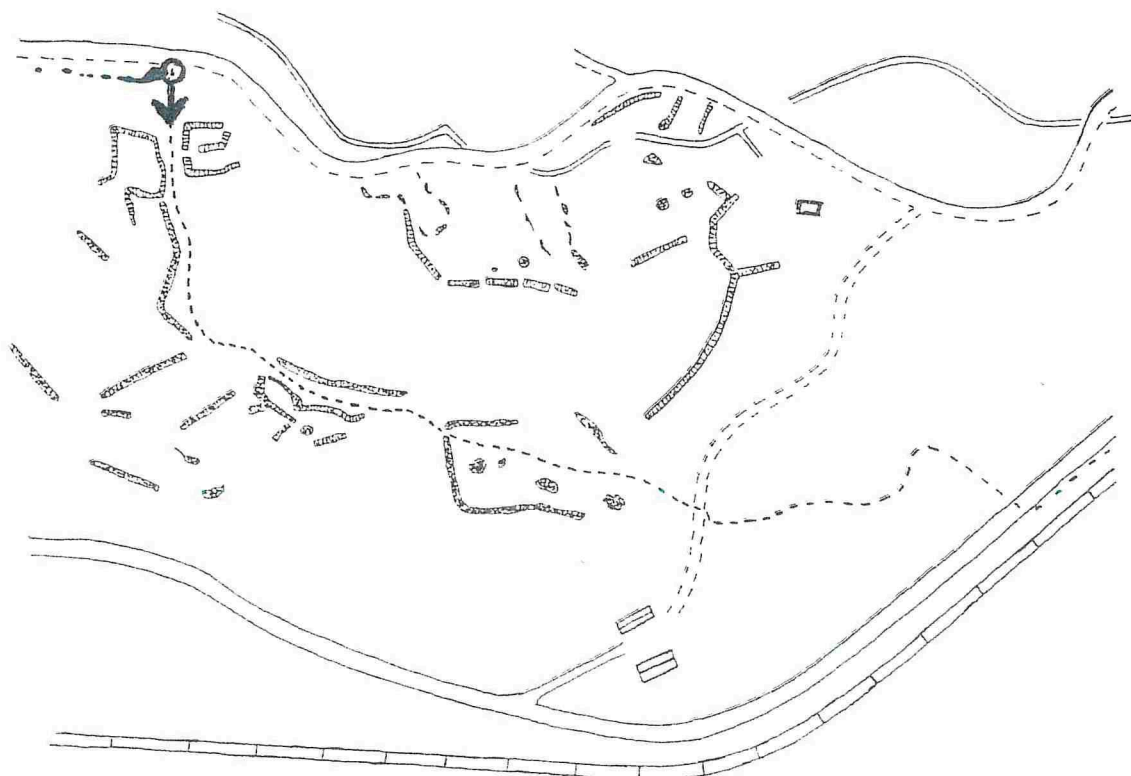
Inom området finns praktfulla ekar



Malmviksängen en vårdag



Traskmons anslutning till Östgötaleden. Pilen på bilden anger fotograferingsriktningen. Resterna av gruvarbetarnas kålgårdar och de små åkrarna kan anas mellan stengärdesgårdarna i skogen.



blir extra intressant. Att restaurera dessa odlingslotter kräver särskilda insatser. Det är fråga om intrång som inte kan krävas med hänvisning till generella hänsynsregler i exempelvis skogsvårdslagen och naturvårdslagen. Sådana särskilda restaureringsinsatser måste regleras och finansieras i samförstånd med markägaren. Röjning av odlingsytor och längs Traskmon tillhör de strategiskt viktigare åtgärderna inom planområdet.

4.5 Kulturresevat (Q)

Kort beskrivning

De fyra gruvorna vid Mormorsgruvan, Haggruvan, Varpgruvan och Malmviksgruvan samt omgivande mark med varphögar har i planen betecknats "kulturresevat" (Q1-Q4). Gruvorna med tillhörande varphögar är fornlämningar, dvs är skyddade enligt kulturminneslagen.

Markägaren har under utarbetandet av planen förklarat att det finns ett intresse av att kunna använda delar av varpen som fyllnadsmaterial.

Magasinet vid infarten till Mormorsgruvan (Q5) har stora bevarandebestånd och ligger strategiskt till i området. Byggnaden med närmaste omgivningar har också betecknats "kulturresevat".

Rekommendationer

Omfattande schaktning har under årens lopp skett inom varphögarna kring gruvschakten. Varphögar är att betrakta som fornlämningar vilket innebär att de inte kan förändras utan föregående tillstånd av länsstyrelsen. Även om urlakning från dessa högar hittills varit måttliga kan inte uteslutas att det i framtiden även måste vidtas vissa åtgärder för att minska urlakningen.

Beteckningen "kulturresevat" för magasinet innebär att det i planen inte fixeras vilken användning byggnaden bör få. Det naturligaste är dock att byggnaden med sitt strategiska läge fungerar som en mötesplats för de som besöker området. En upprustning av magasinet har blivit något av *en symbolfråga för hela bevarandearbetet i Mormorsgruvan*.

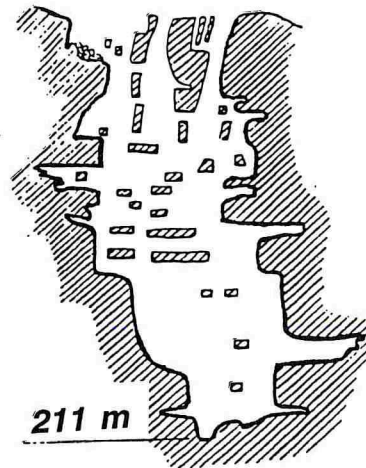
4.6 Östgötaleden och Traskmon • • • • •

Kort beskrivning

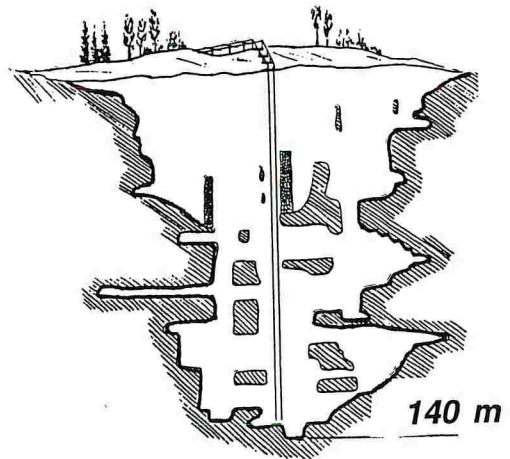
Planområdet genomkorsas av Östgötaleden. Vandringsleden fungerar som en sammanhållande länk mellan de olika gruvområdena inom planområdet. Det innebär att det finns säregna förutsättningar att kombinera friluftsliv med upplevelseturism i området. Det är därför viktigt att restaurering sker inom delar av Traskmonområdet så att det går att vandra genom området och utläsa

**Genomskärning av de fyra gruvschakten
(Teckningar B Göransson)**

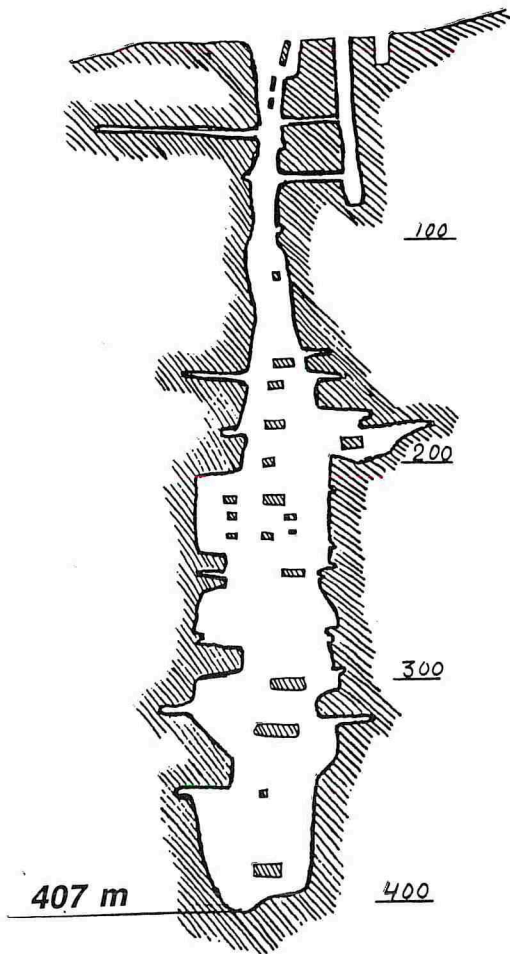
Haggruvan



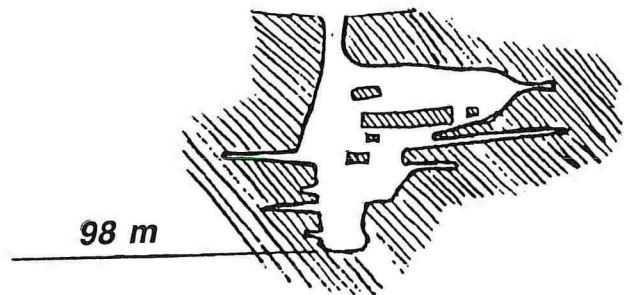
Malmviksgruvan

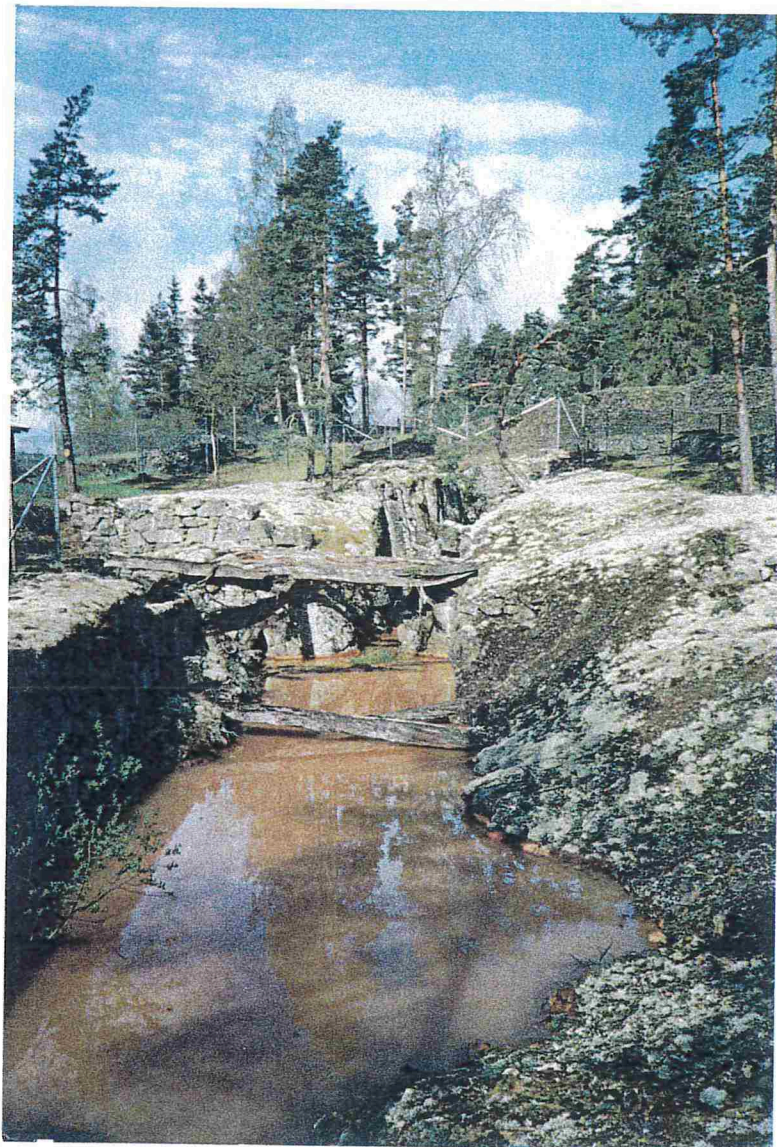


Mormorsgruvan



Varpgruvan





Schaktet vid Mormorsgruvan



*Stånggångens anslutning till Mormorsgruvan.
Bergat har sprängts bort.*



Varphögarna täcker stora markområden kring gruvorna



gruvarbetarnas odlarmödor. Mötet med dessa odlingslotter erbjuder besökaren en mycket säregen upplevelse.

Rekommendation

Det är viktigt att Östgötaleden underhålls både med tanke på att det är fråga om en regionalt intressant vandringsled och för att hålla ihop planområdets olika delar. Ett långsiktigt underhåll av leden måste säkerställas. Det är också angeläget med hänsyn till turismen att Traskmon restaureras för att åstadkomma den upplevelse som den är dold för många som besöker området.

4.7 Parkering (P)

Kort beskrivning

Merparten av de som besöker området kommer dit med bil. Det måste därför finnas tillräckligt med parkeringsplatser, i första hand vid infarten till Mormorsgruvan invid magasinet och vid Malmviksängen.

Rekommendationer

Två parkeringsområden har reserverats, inom västra delen av planområdet vid infarten till Mormorsgruvan och magasinet, och inom planområdets östra del öster om Malmviksängen. Från dessa parkeringar kan besökande lätt ta del av de närmast attraktionerna eller passa på att exempelvis gå runt i området via Östgötaleden och en restaurerad Traskmon. Besökande som har rörelsehinder bör få möjligheter att köra fram och parkera på de mindre iordningställda parkeringsplatser som finns, bl a vid schaktet vid Mormorsgruvan. Där står också en toalett.

4.8 Viktigare vägar ← — →

Kort beskrivning

Planområdet avgränsas i söder av allmänna vägen mellan Bjärka Säby och Åtvidaberg. Från vägen finns avtagsvägar till bl a Mormorsgruvan och Malmviksängen.

Rekommendationer

Anslutningsvägarna till Mormorsgruvan och Malmviksängen behöver inte ges någon högre standard, då skalan passar väl in i miljön. Siktförhållandena vid anslutningsvägen till Mormorsgruvan bör dock förbättras. Skogsvägen mellan Malmviksängen och Mormorsgruvan bör inte öppnas för allmän biltrafik.



P- platsen vid Malmviksängen och anslutningen till allmänna vägen



Åkermark söder om Hagggruvan

4.9 Övrig jord- och skogsbruksmark (L)

Kort beskrivning

Övrig mark inom planområdet har markerats "Övrig jord- och skogsbruksmark". Som framgår av kulturinventeringen / analysen samt av eklandskapsinventeringen finns det natur- och kulturvärden utöver de som särskilt avgränsats (jfr pkterna 4.3 och 4.4).

Rekommendationer

De generella hänsynsreglerna i olika skötsellagar när det gäller pågående markanvändning gäller och ska tas erforderlig hänsyn till vid jord- och skogsbruksdrift.

5. ÅTGÄRDER SOM BÖR PRIORITERAS/ BÖR UNDVIKAS

Områdestyp

Åtgärd

Bostadsområden med mycket stora bevarandebestånd (Bq)

- Vidare planläggning bör ske vid Mormorsgruvan, ex genom upprättande av områdesbestämmelser med särskilda hänsynsregler.

Övrig jord- och skogsbruksmark (L) - Åkermarken bör bevaras.
- Skogsvårdslagens hänsynsregler och regler om förnygringsavverkning gäller.

Jord- och skogsbruksmark med mycket stora eller stora naturvärden

- Se L- område.
- Bildande av naturreservat för Malmviksängen kan övervägas.

Jord- och skogsbruksmark med mycket stora kulturvärden

- Se jord- och skogsbruksmark med mycket stora eller stora naturvärden
- Hur skogsbruk och kultur- och naturvärdena kan förenas bör diskuteras mellan markägaren och skogsvårdsstyrelsen.
- Åtgärder bör vidtas för att restaurera odlingslotter inom Traskmonområdet.

Kulturresevat (Q)

- Magasinet bör restaureras och få en användning som harmonierar med bevarandebestämmelserna i området.
- Inhägnader kring gruvschakten måste underhållas.
- I vilken omfattning varphögarna ska bevaras i nuvarande skick bör bli föremål för diskussioner mellan markägaren och länsstyrelsen.

Östgötaleden och Traskmon

- Östgötaleden ska underhållas långsiktigt.
- Stigen genom Traskmon bör röjas.

Parkering (P)

- Parkeringen vid Malmviksängen bör iordningställas och utvidgas.
- Parkering bör anläggas väster om magasinet när det restaurerats.

Övrigt

- Området bör marknadsföras som ett högt prioriterat regionalt turistmål.

Punkterna ovan är nyckelfrågor som det är särskilt viktigt att arbeta vidare med för att syftet med översiktsplanen ska säkerställas. De olika åtgärderna ska samverka till en helhet.

BILAGA

A. VIKTIGARE LAGAR SOM PÅVERKAR HÄNDELSEUTVECKLINGEN INOM PLANOMRÅDET

Nedan följer en summarisk genomgång av viktigare generella regler samt särskilda förordnanden som kan utfärdas med stöd av respektive lag och med tanke på de speciella förhållandena inom planområdet.

A1 Naturresurslagen

Naturresurslagen är en s k "paraplylag" dvs bestämmelserna ska påverka tillämpningen av ett antal underordnade lagar, exempelvis plan- och bygglagen, naturvårdslagen och miljöskyddslagen. Däremot berörs inte skogsvårdslagen och kulturminneslagen.

I lagens portalparagrafer föreskrivs att en långsiktigt god hushållning ska prioriteras (1 kap 1 §) och att mark- och vattenområden ska användas för det eller de ändamål för vilka områdena är mest lämpade (2 kap 1 §).

A2 Skogsvårdslagen

Skogsvårdslagen ska säkerställa skogsproduktionen samtidigt som det ska ske med hänsyn till miljön. Reglerna för miljövard har förstärkts i den nya skogsvårdslagen från 1993. Samtidigt har bestämmelserna för produktion liberaliserats för att ge större valfrihet i skötsel av skog. Eftersom merparten av planområdet består av skogsmark är de generella spelreglerna för skötseln av skogen av stor betydelse för händelseutvecklingen inom planområdet. Det är främst reglerna för förnygringsavverkning som är av intresse med hänsyn till förutsättningarna och förhållandena inom planområdet.

A 21 Förnygringsavverkning (10 §)

Förnygringsavverkning, i dagligt tal avverkning, får inte ske av bestånd under en viss ålder. Avverkningen ska anmälas till skogsvårdsstyrelsen. Nytt är att man även ska redovisa hur man tänker tillgodose natur- och kulturmiljövardens intressen. Anmälan ska göras för avverkningar större än 0,5 ha minst 6 veckor före förnygringsavverkning.

Ädellövskog är bestånd som till minst 70 % består av lövträd och samtidigt minst 50 % av ädla lövträd. Efter en förnygringsavverkning ska ny ädellövskog anläggas. Det krävs tillstånd av skogsvårdsstyrelsen för att förnygringsavverka ädellövskog. I ansökan ska också göras en hänsynsredovisning. Skogsvårdsstyrelsen kan ställa olika villkor för avverkningen.

A 22 Hänsynsregler (30 §)

Hänsynsreglerna har blivit striktare och utvidgats. Det gäller både för hänsynen till natur- och kulturvärden.

För skogliga impediment som är större än 0,1 ha gäller förbud mot avverkning och skogsvårdsåtgärder. Vid skötsel av barrskog ska inslag av lövträd behållas, om växtplatsen är lämplig för löv. Hyggets storlek och form ska anpassas till natur- och kulturmiljön. En begränsning av storleken på hygget ska eftersträvas. Skador till följd av skogsbruksåtgärder ska undvikas och begränsas i bl a hänsynskrävande biotoper och värdefulla kulturmiljöer i skogen. Tillräckliga skyddszoner ska lämnas mot impediment, vattendrag, öppen jordbruksmark och bebyggelse.

Hänsynsreglerna i skogsvårdslagen gäller i det enskilda fallet och i den utsträckning de inte blir så ingripande att den pågående markanvändningen avsevärt försvåras. Graden av hänsyn ska således ställas i relation till inskränkningar i skogsbruket på platsen. Mer långtgående hänsyn måste således säkerställas via överenskommelse.

I hänsynsredovisningen i avverkningsanmälan gör skogsägaren en avvägning mellan skogsbruket och natur- och kulturvärdena på platsen. Skogsvårdsstyrelsen kan via rådgivning eller förelägganden ange sin syn på hur hänsynen till andra intressen ska göras. Genom ett föreläggande kan skogsvårdsstyrelsen göra skogsvårdslagen juridiskt bindande. Brott mot föreläggande kan bestraffas. Markägare kan dock överklaga beslutet.

A 3 *Lagen om skötsel av jordbruksmark*

Skötsellagen reglerar bl a beskogning av jordbruksmark. Skogsplantering av jordbruksmark måste föregås av anmälan till länsstyrelsen. Länsstyrelsen upprättar ett samrådsyttrande med anledning av anmälan. Marken får planteras tidigast 8 månader efter det att en anmälan lämnats in eller efter länsstyrelsens samrådsyttrande. I yttrandet kan länsstyrelsen lämna synpunkter på förslaget. Förbud mot plantering kan utfärdas med stöd av kulturminneslagen och naturvårdslagen.

A 4 *Naturvårdslagen*

Naturvårdslagen rymmer bestämmelser om biotopskydd, samråd, våtmarksdikning och naturreservat.

A 41 Biotopskydd (14 §)

Reglerna för biotopskydd gäller bl a för naturskogsartade bestånd av ädellövskog. För att ett område ska vara biotopskyddat ska det i ett beslut av skogsvårdsstyrelsen ha avgränsats och dokumenterats. Markägaren och skogsvårdsstyrelsen

komma överens om ersättning ifall restriktioner överskrider ersättningströskeln. Biotopskyddet i naturvårdslagen tar över skogsvårdslagens hänsynsregler.

A 42 Samråd (20 §)

Vid arbetsföretag som väsentligt kan ändra naturmiljön har skogsvårdsstyrelsen möjligheter att kräva anmälan om samråd. Skogsvårdsstyrelsen kan besluta om samråd för alla typer av skogliga arbetsföretag. I ett beslut om samråd kan inrymma föreläggande om att ett arbetsföretag ska utföras på ett visst sätt. Vid förbud mot arbetsföretag kan ersättning utgå. Skogsvårdsstyrelsens beslut kan överklagas.

A 43 Våtmarksdikning (18 § pkrerna c och d)

Våtmarksdikning är förbjuden. Undantaget från förbudet kan lämnas av I länsstyrelsen, ex för att komplettera tidigare dikningar. Det finns ingen rätt till ersättning för nekad våtmarksdikning. Det är dock tillåtet att rensa gamla diken för att behålla vattenflödet.

A 44 Naturreservat (7-12 §§)

Naturreservat är ett område som särbehandlas på grund av naturvärden, sin skönhet och andra värden. Numera kan också kulturvärden vara ett motiv vid bildande av reservat. I beslutet om naturreservat anges syftet med beslutet och reservatsområdet. Till beslutet hör också en skötselplan. Vanligtvis utgår intrångsersättning till markägaren eftersom inskränkningarna i pågående markanvändning är långtgående.

A 5 Kulturminneslagen

I lagen föreskrivs att det inte är tillåtet att rubba, ta bort, gräva ut, täcka över eller genom bebyggelse, plantering eller på annat sätt ändra eller skada fornlämning eller fornlämningsområde (6 §).

Varphögar betraktas som fornlämningar. Detsamma gäller gamla odlingsrösen. I anslutning till de olika gruvhålerna finns stora varphögar. Även om dessa till stora delar är utplanade eller delvis bortschaktade är de fornlämningar. Det åligger markägaren att undersöka om fasta fornlämningar berörs vid exempelvis skogsbruk. Finns det fornlämningar ska samråd snarast ske med länsstyrelsen (10 §). I det sammanhanget klagas om det krävs något tillstånd eller särskild utredning innan arbete påbörjas. Länsstyrelsen kan också lämna medgivande att fornlämning tas bort (12 §). I fråga om slutavverkning gäller avverkningsanmälan som samråd. Skogsvårdsstyrelsen skickar anmälan vidare till länsstyrelsen, som tar kontakt med markägaren. Länsstyrelsens beslut och villkor om fornlämningsområde kan överklagas (24 §).

A 6 Plan- och bygglagen

I plan och bygglagen finns bl a regler om

- tillståndsplikt för olika åtgärder
- krav på planläggning

A 61 Tillståndsplikt (8 kap 1 och 2 §§)

Att uppföra ny byggnad inom planområdet kräver bygglov. Sådant lov lämnas av byggnämnden. I samband med lovprövningen måste nämnden se till att byggnaden får en godtagbar placering och ett godtagbart utseende och om det är fråga och bostadshus kräva en redovisning av va- lösning m m. Inte minst natur- och kulturvärdena inom området ställer stora krav på byggnaders placering och utseende.

Uppförande av ekonomibyggnader för areella näringar kräver inget lov. Inte heller krävs lov för mindre tillbyggnader av bostadshus om bebyggelsen inte ligger relativt samlad (ej samlad bebyggelse). Mycket talar för att mindre tillbyggnader inom planområdet inte kräver lov om det inte införs i planhandling (detaljplan eller områdesbestämmelser).

A 62 Krav på planläggning (5 kap 1 §)

I vissa situationer kan kommunen kräva att bygglov ska föregås av detaljplaneläggning eller upprättande av områdesbestämmelser. Det kan exempelvis bedömas behövas för att i ett sammanhang reglera kulturhistoriskt intressanta miljöer. I handlingen kan preciseras vilka krav som kommer att ställas på byggnaders placering och utseende och i vilken utsträckning tillståndsplikten ska utvidgas till att även ska gälla för mindre tillbyggnader och underhåll av byggnader med hänsyn till kulturvärdena (jfr områdesbestämmelserna för Bersbo).

A 7 Miljöskyddslagen

Krav kan ställas på åtgärder för att begränsa miljöstörning. Den översiktliga miljöbedömningen av vattnet i anslutning till gruvområdet visade inte att miljöstörningarna genom urlakning var alarmerande. Samtidigt kan inga garantier lämnas inför framtiden. Varphögar som utsätts för syretillförsel och nederbörd är en potentiell riskfaktor. Att bevara varphögar- fornlämningar- kan således visa sig vara en miljörisk. Tillsysmyndigheten (länsstyrelsen) kan meddela råd (39 §) eller förelägga om åtgärder (40 §) med anledning av miljöstörningar.

B SÄRSKILDA ÅTGÄRDER FÖR UTVECKLINGEN INOM PLAN-OMRÅDET

Nedan följer en summarisk genomgång av bidrag m m som funnits under 1990-talet och som syftat till att stödja natur- och kulturvärden. Bidrag av detta slag har normalt förhållandevis kortvarig giltighet. 1996 ersätts ex NOLA - bidraget av ett program inom ramen för miljöstödet i jordbruket.

B 1 Naturvårdsåtgärder i odlingslandskapet (NOLA)

B 2 Kulturvårdsåtgärder i odlingslandskapet (KOLA)

Särskilda bidrag kan utgå för att bibehålla kulturvärden i odlingslandskapet. Länsstyrelsen prövar ansökningar. Sökanden är normalt markägaren men det kan även vara fråga om hembygdsförening eller dylikt.

B 3 Byggnadsvårdsbidrag

Bidragsformen kan komma ifråga för att åstadkomma särskild vård av intresanta kulturbyggnader. Länsstyrelsen bedömer objektets status och beslutar om byggnadsvårdsbidrag ska lämnas.

B 4 1000- kronan

Bidraget har tillkommit med tanke på situationen på arbetsmarknaden. Länsarbetsnämnden beslutar. Normalt är det kommuner som är sökande. Ansökningar från enskilda ska godkännas av länsstyrelsen. Bidraget innebär att 1000 kronor per dag och person betalas av det allmänna.

B 5 ALU- arbete

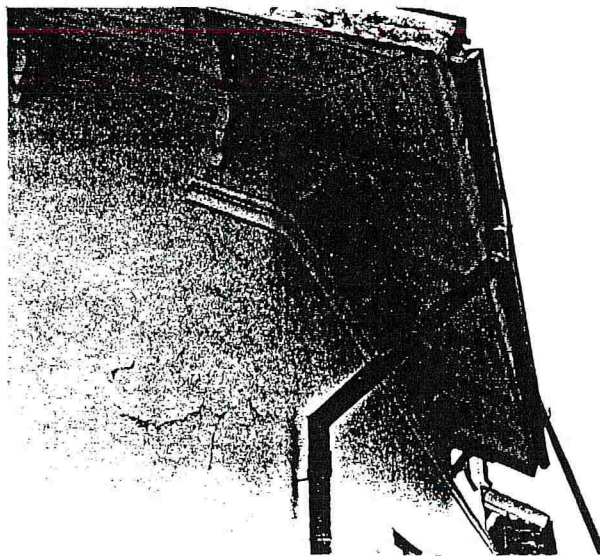
ALU- arbete är en arbetsmarknadsåtgärd för att begränsa effekterna av lågkonjunkturer. Arbetsförmedlingen beslutar. ALU- arbete kan utföras av stat och kommun, ideella föreningar m m. Normalt sträcker sig ett ALU- arbete över en 6 månadersperiod.

C SÄRDRAG FÖR BYGGNADER M M

(Utdrag ur Kulturhistorisk inventering/analys av område vid Mormorsgruvan-
vägledning vid byggande inom planområdet)

Bostäder

- Grunder:** Husen är ofta uppförda på väl lagda stengrunder, ibland slammade. På de tre putsade arbetarbostäderna vid Mormorsgruvan är grundens hörn tydligt markerade genom omsorgsfullt utformade stenblock.
- Fasader:** Fasader klädda med olika typer av träpanel är rödfärgade och byggnader med putsade fasader är avfärgade i vitt eller olika ljusa gulaktiga nyanser.
- Fönster:** Äldre fönster i arbetarbostäderna är vanligen spröjsade tvåluftsfönster med åtta rutor i varje luft.
- Dörrar:** Fyllningsdörrar med liggande glasat överljus.
- Tak:** Sadeltak täckta med en- eller tvåkupigt tegel. Takfotstassarna är ofta profilerade och på de putsade arbetarbostäderna vid Mormorsgruvan och vid f d forarbostaden till Närstad gård vilar de på konsoler. Här markeras också takfoten av en profilerad gesims i fasaden.



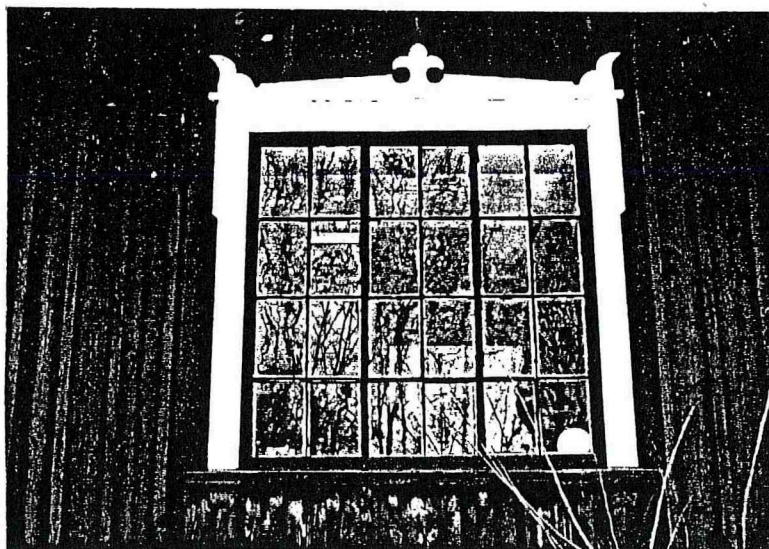
Närstad 1:1, 2:1 Närstad gård. F d forarbostad uppförd omkring 1850.

Skorstenar: Utkragade krön.

I framför allt arbetarbostäderna kan man se en tydlig idé bakom utformningen. De putsade arbetarbostäderna har sin motsvarighet både i Bersbo och på Stenhusgatan i Åtvidaberg. Husen byggdes när kopparhanteringen stod på sin höjdpunkt. Även delar av torpbebyggelsen uppvisar vissa drag som förekommer på flera håll i Åtvidabergstrakten, t ex den utanpåliggande brädfodrade farstun.

Ekonomibyggnader

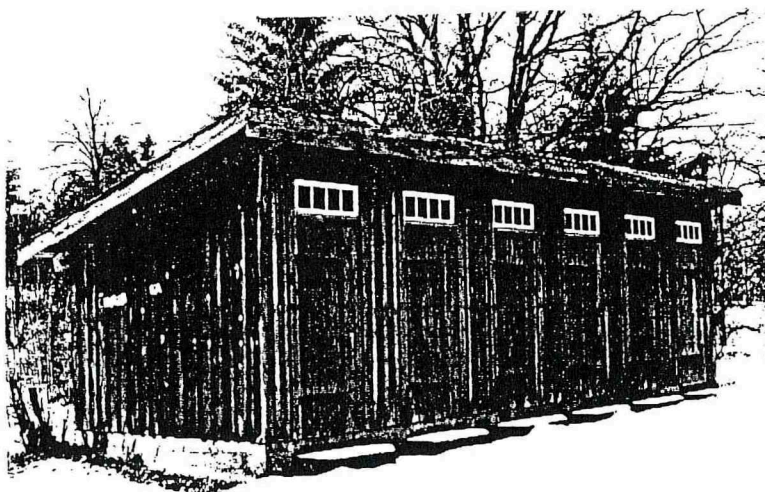
Flertalet större ekonomibyggnader är uppförda under senare delen av 1800-talet - tidigt 1900-tal. Vid den här tiden gav man även stall, ladugårdar, lador m m en detaljerad fasadutformning. De representerade ju gårdens ekonomiska ställning. Det mest framträdande exemplet på detta är det åttkantiga magasinet vid Närstad.



Närstad 1:1, 2:1. Detalj av magasin vid Mormorsgruvan.

Uthus

Den mest *typiska* byggnaden inom undersökningsområdet är uthuslängorna med sina pulpettak och bodörrar med liggande överljus. En liten detalj, såsom antalet bodörrar, kan avslöja hur många familjer det bodde i varje bostadshus.



Slevringe 1:1. Uthus till en av gruvarbetarbostäderna vid Malmviken. I varje bostadshus fanns sex lägenheter.

Källare

Inom undersökningsområdet finns många källare bevarade både vid gruvarbetarbostäderna och gårdarna. Det är jordkällare av natursten, ofta med en timrad överbyggnad och tegeltäckt tak.



Slevringe 1:1. Källare vid Malmvikens gruvarbetarbostäder.

Dessa detaljer bidrar till att skapa en enhet och är viktiga för att bibehålla miljöns speciella karaktär.

Kommunstyrelsen

1996-06-06

Exp

Ks § 159

Dnr 1987-211

016.657

Tekn förvaltn
AktenMormorsgruvan - fördjupad översiktsplan**ÄRENDEBESKRIVNING**

Göte Jönsson har vid kommunfullmäktiges sammanträde den 26 november 1987 väckt ett ärende genom motion. I motionen föreslås att Åtvidabergs kommun undersöker hur och när och till vilken kostnad Mormorsgruvan kan bevaras och rekonstrueras för dess historiska och kulturella värde för kommunens turism.

Kommunfullmäktige har vid sammanträde den 30 januari 1992 godkänt ett av gatuchefen utarbetat program för utveckling av miljön kring Mormorsgruvan. Kommunstyrelsen fick i uppdrag att tillsätta en arbetsgrupp. Denna arbetsgrupp tillsattes med Sigvard Persson som sammankallande.

Under senare delen av 1993 och under 1994 har arbetsgruppen arbetat vidare enligt programmets intentioner. En stor del av gruppens arbete har inriktats på att öka kunskaperna om områdets kultur- och naturvärden samt studera möjligheterna att iordningställa en mötesplats inom området.

Kommunstyrelsen har vid sammanträde den 6 april 1995 beslutat avsätta medel för upprättande av en fördjupad översiktsplan för Mormorsgruvan.

Vid dagens sammanträde kommer planarkitekt Per Sandström att redovisa upprättat förslag till fördjupad översiktsplan för området.

KOMMUNSTYRELSENS BESLUT

Kommunstyrelsen beslutar godkänna föreliggande planförslag för samråd och utställning.

Justerandes sign

LP

JK

DP.

Utdragsbestyrkande

Karl-Olof Jönsson

